

~ Taihei Dayori ~

太平だより

No. 65

(社福)日本レクレー財団
障害者支援施設 太平
2023年6月30日 発行



~ contents ~

- 施設長より挨拶
- 職員紹介
- 施設紹介
- 行事紹介(お花見会・GW 喫茶)
- 日中活動の様子
- ご利用者コーナー
- 編集後記

※ みなさん 大好き 玉ねぎ掘り。(2023年4月16日)

施設長 あいさつ



皆様、いつもお世話になり、ありがとうございます。

5月8日に新型コロナウイルス感染症の類型変更が実施されました。そのことも後押しし、社会全体でのアフターコロナ感、より一層推進されているように感じます。ここ数年日本全体を包んでいた閉塞感が、一気に解放されているような状況です。大変喜ばしい傾向であると思いますが、ご利用者の集団での暮らしを支援している私たちはやはり、アフターではなくウィズコロナとしての感覚が強く、社会全体と施設の方針や動きを同じくすることに葛藤を感じてしまいます。葛藤の中でも状況を見定めながら徐々に緩和していくのですが、社会と同じようなスピードでの緩和は難しいのではないかと。現状をウィズコロナとして捉えつつ、ウイルス自体の弱体化、治療薬の開発やその活発な流通等といった嬉しいニュースを、楽しみに待ちたいと思います。

～安心・温かな生活の提供～

太平では、ご利用者との関わりや職員間のやり取りの際に、「プラスのコミュニケーション」を心掛けましょうとの方針を定めています。「ありがとうございます」「嬉しかったです」「綺麗な服ですね」「美味しかったです」等々。日常的なやり取りに肯定的な言葉を加えることで、お互いに気持ちの良さを感じることが出来、それは周りにも明るくて温かい雰囲気を作り出してくれます。

先日ご利用者より、「ありがとうございます」との言葉をかけていただいたのですが、その際背中に手を添えながら言葉をかけていただきました。言葉だけの時以上に、大きな嬉しさを感じました。「プラスのコミュニケーション」って、言葉だけじゃないんですよと教えていただいたように思います。その時の表情もたまらなく温かいものであったように記憶しています。言葉だけでなく、仕草や表情での表現も意識しながら、これからもプラスのコミュニケーション活動を進めていきたいと思えます。「〇〇さん、大切なことを教えていただき、ありがとうございます」。

施設長 植田辰彦



皆さん、こんにちは!太平に異動してきて早や5年、私の太平での役目はたくさんあります。職員の皆さんの労務管理をしたり、施設長の補佐として太平の事業運営をサポートしたり、時には現場でご利用者の方々の支援をしたり、またある時にはグラウンドの草刈りも…。要するに【太平のなんでも屋】です(笑)。でも「施設の中にはこんな人が一人くらい居てもいいよな～」と思いながら、毎日楽しくお仕事しています。最後に一言。「困ったときは御宮知までお気軽に!!」



おんぐうち ひでと
御宮知 秀登

毎回数名、職員に登場してもらい、太平の働き甲斐や魅力について紹介してもらいます。

職員紹介



さとう ゆうま
佐藤 佑磨

新卒で太平に勤めさせて頂き、11年目になりました。ご利用者の方々には、いつも笑顔で明るい声掛けをして頂き、それが嬉しくてこの仕事を続けることが出来ていると感じています。今まで積み重ねてきた経験や知識を活かし、今後もより質の高い支援を提供していけるように頑張りたいと思います。



くしの ゆみこ
久保 由実子

太平に実習生として訪れたのが18年前。利用者さんの魅力に引き込まれ、就職する形となり今まで突っ走ってきました。現在は2児の母であり、非常勤職員として働いています。太平はイベントが盛りだくさん、利用者さんからはパワーを毎日もらい、職員とも笑い合っているうちに魅力溢れる太平の中で楽しく働かせてもらっています!

太平施設紹介

施設運営方針

法人理念及び障害者基本法、障害者虐待防止法などの精神に従い、ご利用者が心身ともに健やかに、穏やかに毎日をご過ごすことができるように、ご利用者個人の想いを汲み取り、一人ひとりの楽しみや笑顔、可能性を大切にすることを心掛け、温かて心地の良い生活の提供に努めます。

また「ご利用者は地域の一員である」という考えのもと、ご利用者の社会参加や施設の社会化を積極的に推進していくのと同時に、太平に関わった全ての方が「太平で良かった」と感じていただけるように、日々の実践を丁寧に積み上げ、地域社会に必要なとされる施設作りに努めます。

障害者支援施設（入所・生活介護）

障がいのある 18 才以上の方が生活されている施設です。温かて心地の良い日々の暮らしを提供するとともに、日帰り旅行やお花見会・夕涼み会等といった、四季折々の行事も楽しんでいます。（定員：60 名）

太平診療所

敷地内には、診療所を設置しており、内科・精神科の診察を受けることが出来、ご利用者の健やかな生活のサポートを行っています。

短期入所（ショートステイ）

普段は地域で生活されながら、ご自身やご家族、サポーターの方のご都合を踏まえて、短期間だけの施設利用が可能です。ご自身のステップアップ（自立）やご家族のレスパイト等、皆さんのご利用される理由は様々です（お住まいの市町村によってはお昼間だけの利用も可能です）。お盆やお正月などのご利用も可能です。まずはご見学から。（定員：6 名）

利用される方の生活を、様々な職種の職員が連携しサポートします！

- 生活支援員（社会福祉士・精神保健福祉士・介護福祉士・保育士・心理師等）
- 看護師 ○ 管理栄養士 ○ 事務員 ○ 医師（太平診療所・歯科）
- 理学療法士・作業療法士

自分らしい暮らし

ゆるやかな時間と開放感
自治会（タイヘーズ）

安心

ご家族・後見人とのつながり
医療との密な連携
栄養管理体制
PT・OT によるリハビリ活動

楽しみ

豊富なイベント
Enjoy! 食!
地域との繋がり

お花見会

4月2日(日)



今年もお花見会を開催することが出来ました！

タイミングも良く、さくらは満開、天気は快晴で少し汗はむ陽気の中、ご利用者の皆さん、ご家族様、職員も一緒に楽しんだ一日でした。

当日は、ご利用者の皆さんもご家族様も職員も「ドキドキワクワク」していました。まずは『辻愛さんご夫婦』によるクラリネット演奏。すごくきれいな音色で、知っている曲が流れると自然に身体が揺れている方もいらっしゃいました。昼食は屋台！洋食焼き、フランクフルト、大阪名物かすうどん、そしてなんとファミリーマートさんも来ていただき、いろいろな商品から選ぶ体験も出来ました。

午後からは、職員によるダンス披露や音楽クラブによる演奏、どちらもアンコールがあり大盛況でした。最後は、『李綾子(イソシジャ)韓国伝統舞踊研究所』の皆様による韓国の伝統舞踊を披露していただきました。綺麗な衣装や、太鼓や踊りの迫力に皆さん圧倒されていました。

今年も、ご利用者の皆さんやご家族様、職員や屋台を切り盛りして下さった南部フードサービスさん、舞台に花を添えてくれた出演者の皆様、事前の準備や当日の担当をこなしてくれた職員の方々ののおかげで、とても素晴らしい一日を過ごすことが出来たと思います。
(松谷)



お花見会メニュー

- ミニファミリーマート
おにぎり、パン、サンドウィッチ、ファミチキ、コーヒー等
- フランクフルト
- 洋食焼き
- かすうどん
- たい焼きアイスクリーム



喫茶
GW 2DAYS

5月4日、5日に喫茶係によるGW特別イベントを開催しました。

4日はシャトレゼのこどもの日特別ケーキ、5日はワッフル(クリーム、フルーツ乗せ放題)を実施しています。



シャトレゼのケーキやお菓子は、太平のご利用者より大人気で、行事の際はよく利用させて頂いています。今回もこどもの日特別仕様のケーキで、小さな鯉のぼりが一つひとつついており、皆さん「可愛い」と笑顔でお話されています！



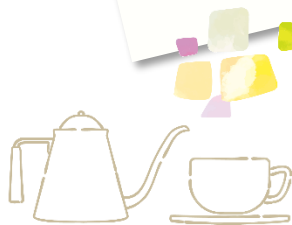
また、5日のワッフルは自分で好きな量のクリームとフルーツを乗せて頂いています。皆さん大きな口を開けて食べられて、「美味しい」と話されていました。

喫茶係では、季節に合わせたイベントを開催して、太平での生活の楽しみに繋げて頂いています。



喫茶係では、調理レクリエーションも全ご利用者対象でグループ分けを行ない実施しています。次回のイベントも楽しんでいただけると嬉しいです。

(吉田)



活動紹介

太平では、生活介護の環境として、各ご利用者のニーズに応じた、様々な活動を実施しています。

今回は自治会、強度行動障がい対応班、整容・美容、散髪係、ミュージックケアについて紹介します。

(河田)



自治会



太

平では、様々な活動に関してご利用者の意見を反映させることが出来るように、自治会を開催しています。

毎月自治会を開催し、「あんな事がしたい!」「こんな事がしたい!」「こういう所を直して欲しい!」等、活発に意見を出していただいています。外出や美味しい食事等についての意見がよく聞かれ、ご利用者の希望が実現出来るように職員一丸となり楽しい企画を開催しています。自治会では毎月のお誕生日会の開催と還暦祝いも実施しています。ご利用者からはとても好評で職員も嬉しいです。これからも沢山ご利用者の笑顔を引き出せるように頑張ります。

(斎藤)



強度行動障がい対応班

強

度行動障がいとは、自分を傷つける「自傷」や他の人や、物を傷つけるなどの「他害」「睡眠の乱れ」「異食」「ものを壊す」などの周囲の人の暮らしに影響を及ぼす行動を著しく高い頻度で起こすため、特別に配慮された支援が必要となります。

太平では日中活動に数名ではありますが個別活動班を取り入れ、ワークスペースの構造化を行い、決まったスケジュールを取り組んでいた生活を送っていただけるよう、日々試行錯誤しながら取り組んでいます。

その他各ご利用者を対象に、指示理解度チェックを行い、ストレングスを活かした支援に繋がっていくるよう取り組んでいます。

(井本)

形と色のマッチング



絵のマッチング



指示理解度チェック時に使用する道具(例)

実物と文字のマッチング



実物のマッチング



整容・美容 散髪係

太 平では、定期的に訪問美容をやっている美容師さん

にに来ていただき、散髪を行なっています。



コロナ前は地域の美容院の利用も行なっていたのですが、感染予防のため、太平に来ていただいています。プロの方なので、いつも素早く対応してくださり、ご利用者の好みに合わせてカットしてくださります。

カットをしてもらうことが好きなご利用者が多く、カット後は「次はいつ?」「綺麗に切ってもらったよ♪」等、嬉しそうな表情を見せてくださいます。



また、太平に週に一度来て頂いているボランティアさんが美容院をされている方なので、その方にも時々カットをお願いしています。美容師さんってかっこいいなあ…といつもカットをされている姿に見とれてしまいます。



コロナも落ち着いてきているので、今後は再び地域の美容院の利用も併用して行なっていきたいと考えています。
(岸上)

ミュージック ケア

太 平でのミュージック・ケアは、平成31年度に東住吉区の長居にある、障がい者スポーツセンターに通信始めたことが、始めるきっかけとなりました。当初は、ご利用者数名と職員2名で通っていましたが、コロナが原因で通うことが出来なくなり、その後外部講師を太平に招き、令和3年度から本格的に太平のミュージック・ケアが開始しました。

が、利用者スポーツセンターに通信始めたことが、始めるきっかけとなりました。当初は、ご利用者数名と職員2名で通っていましたが、コロナが原因で通うことが出来なくなり、その後外部講師を太平に招き、令和3年度から本格的に太平のミュージック・ケアが開始しました。



マラカスや太鼓、鳴子や鈴を使いながら、曲に合わせて身体を動かしたりと、ご利用者だけでなく、職員の楽しみにもなっています。今後は、外部講師が来所しない日も、担当職員だけでの実施を考慮しており、現在練習の真っ最中です。
少しでも、楽しいと思ってもらえるような活動にしていきたいと、担当職員一同で頑張っています。

(福田)

ご利用者 コーナー

このコーナーでは太平で生活されているご利用者に登場してもらい、太平での生活の様子や、ご自身の趣味などについてお話しさせていただきます。



笑顔が太陽みたいに輝いているTさんです。

色々な作品作りが得意で、芸芸班では機織りに取り組まれたり、余暇時間には編み物もされています。去年の冬には手編みのマフラーを作られ、今は手編みの小物入れに挑戦中！みんなまで完成を楽しみにしています。



続きましては、みんなに笑顔を届けて下さるKさんです。

明るくてユーモアがあり、Kさんのおしゃべりは笑いが絶えず、いつも楽しませていただいています。冗談もお好きで、職員の拙いダジャレにも応えて下さり、ありがとうございます(笑)。

編集後記

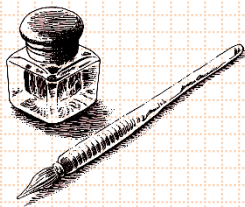
太平だよりをリニューアルして、2号目の発行となりました。

太平の魅力や、ご利用者や職員の様子などをお伝えしていけたらと思います。

今回は春のイベントや、ご利用者と職員の共同で進めていく係を紹介しています。

前号も手に取って頂ければ幸いです。

(吉田)



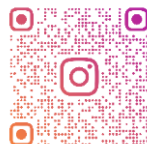
お問い合わせ

住所 〒594-0023
和泉市伯太町3-13-68
電話 0725-45-2760
FAX 0725-45-2766
URL <http://helenkeller.jp/>

日本ヘレンケラー財団



施設での日々の活動などを紹介している「施設日記」をホームページにて公開中！



TAIHEI_HK

太平ではInstagramにて、施設の様子をいち早く公開しています。ぜひフォローお待ちしております！！

